

La Walking Gallery

Transformer votre espace d'animation en Musée et proposer une exposition thématique. Cette technique d'animation active propose de déambuler entre les supports (photos, citations, vidéos, dessins, podcasts, articles...) et susciter le débat. Les participants et participantes travaillent ensemble en petits groupes pour partager des idées et se questionner aussi bien en espace ouvert que fermé.



Objectifs :

- Créer collectivement du savoir sur une thématique en mêlant apports théoriques/expertise et expériences des participants et participantes
- Favoriser la confrontation des idées
- Mieux comprendre les attentes et représentations du public en lien avec la thématique

Durée : 30 min à 2h

Public : Tous, tous âges

Nombre : 2 à 100

Espace et matériel : Dans une grande salle, si possible sans chaise. supports imprimés (en annexe), patafix ou ruban adhésif, ordinateurs/tablettes (facultatif, les personnes participantes peuvent aussi utiliser leur téléphone et scanner les QR codes pour visionner les vidéos et écouter le podcast).

Comment l'utiliser ?

La préparation consiste à imprimer des supports (dessins, photos, articles...) et de les accrocher aux murs d'une pièce ou bien de diffuser les vidéos sur un écran. Les participants et participantes se mettent en groupe de 2 à 4 personnes et se répartissent dans l'espace pour arpenter librement les différents supports.

La durée de cette activité peut varier en fonction du format d'intervention. Pour une vingtaine de supports il faut compter environ 30 minutes minimum. Le dispositif peut rester en place plusieurs heures en format forum et accueillir des groupes arrivant de manière échelonnée.

→ *Starting-Block a créé plusieurs Walking Gallery : dév.durable, migrations, éducation populaire.*

Quand l'utiliser ?

La walking gallery peut se mettre en place à tout moment de la trame d'animation pour engager la conversation avec les personnes participantes, par exemple :

- Avant d'introduire un nouveau sujet pour déterminer les connaissances et les représentations sur un sujet
- Pour examiner et analyser des documents ou des images sur une thématique
- Pour faire émerger des idées
- Pour créer du débat

Quels supports pour la walking gallery?

Nous proposons une liste de supports dans le dossier « supports » (vidéos, graphique, dessins de presse, street art, podcast etc.) répertoriés dans un tableur. L'équipe d'animation est libre de faire une sélection et/ou de proposer d'autres supports pour s'appropriier l'outil Walking Gallery.

→ *Vous souhaitez ajouter un ou plusieurs supports à la liste ? Envoyez-les à info@starting-block.org afin que nous puissions faire évoluer l'outil avec votre contribution.*

Le debriefing ?

Proposer un temps de mise en commun à la fin de l'activité favorise l'expression, la confrontation des idées, le questionnement des représentations en même temps qu'il contribue à la construction d'une dynamique de groupe.

→ **Étape 1.** Pour faciliter la prise de parole, vous pouvez commencer le debriefing en partant des ressentis des participants et participantes puis demandez leur une présentation d'un support qui les a particulièrement interpellé en expliquant pourquoi.

→ **Étape 2.** Une mise en débat par un **débat boule de neige** est un excellent moyen de faire émerger une définition commune et collective de la thématique abordée.

Le débat boule de neige

Le groupe de départ - qui doit être un multiple de huit - doit se diviser en petits groupes de deux personnes. À partir d'une problématique posée, chaque petit groupe débat pendant environ dix minutes.

À la fin de cette première phase, chaque petit groupe rejoint un autre petit groupe, ce qui forme des groupes de quatre personnes qui débattent pendant environ quinze minutes. Enfin, chaque groupe de quatre personnes en rejoint un autre, ce qui constitue des groupes de huit personnes, qui vont débattre vingt minutes.) À l'issue de ces trois temps, chaque groupe de huit restitue les résultats de ses débats à l'assemblée plénière.

→ **Étape 3.** L'émergence d'alternatives (facultatif si cet outil vient en partie introductive de votre trame d'animation). En fonction des problématiques soulevées au cours de la visite et des discussions, vous pouvez poser la question des alternatives et solutions sur cette thématique. Vous pouvez le faire en petits groupes de 2 à 4 personnes ou en groupe entier. Cette étape est

très importante si vous utilisez l'outil seul car l'identification de levier d'action permet de susciter l'envie d'agir.

La posture ?

Nous conseillons à l'équipe d'animation d'instaurer un cadre bienveillant propice à la prise de parole, facilitant le questionnement et le débat. Nous vous proposons de vous questionner sur l'accessibilité des supports pour les adapter aux spécificités du public (handicap, niveau scolaire etc.)

Quelle posture sur la thématique des migrations ?

Nous recommandons à l'équipe d'animation d'être neutre pour laisser les participants et participantes s'exprimer librement. Certaines thématiques abordées peuvent mener à des propos violents, discriminants ou climatosceptiques. Nous pensons qu'il est important d'**instaurer un cadre réglementaire pour poser quelques limites en amont des échanges et débats**. Vous pouvez vous appuyer de la législation française et notamment des **lois** qui prohibent et interdisent la discrimination et les discours de haine allant de l'intimidation et le dénigrement jusqu'à la violence contre une personne, une certaine catégorie de la population ou leurs biens. Le but de ces lois est de protéger une atteinte aux valeurs qui fondent la démocratie mais aussi de prévenir la violence.

Variantes

La Walking Gallery est un outil très adaptable et il est possible de le présenter sous différentes formes.

1. Questions

Distribuer un questionnaire de 5 ou 6 questions sur l'exposition donne un cadre aux personnes participantes et les guident dans leur réflexion et leur apprentissage/approfondissement d'une thématique.

2. Graffiti

Installer un mur d'expression sur un tableau blanc ou accrocher une grande feuille blanche dans la salle afin que les participants et participantes puissent contribuer à l'exposition. Ils et elles pourront commenter sur des post-its et des feutres de couleur, dessiner ou encore noter leurs réflexions sur le sujet et le partager à l'ensemble du groupe. Cette variante créative encourage l'expression et l'implication en même temps qu'il valorise les idées et constitue un excellent outil de travail sur les représentations.

3. Galerie Run

Ceci est une version plus rapide de la Walking Gallery. Des questions brèves sont posées pour chaque support (pour plus de facilité, ils seront préalablement numérotés). Cet exercice permet l'approfondissement des connaissances et favorise le questionnement pour mieux comprendre une thématique. Les groupes de participants et participantes n'ont pas besoin de passer autant de temps à discuter des questions à chaque support, ils et elles vont donc alterner plus

rapidement. Vous pouvez poser une question par support ou des questions plus globales, en lien avec plusieurs supports.

4. Version numérique

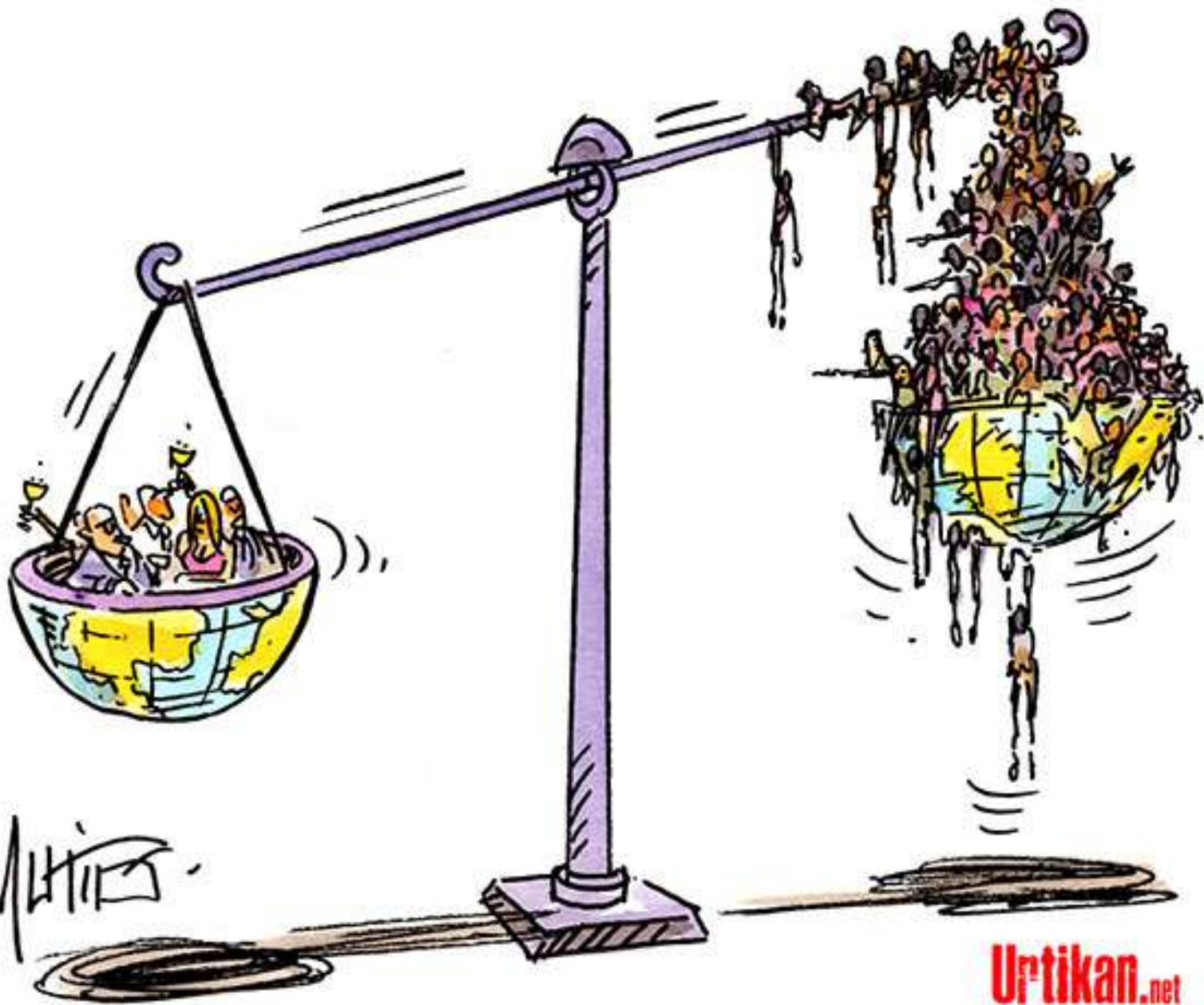
La Walking Gallery peut s'effectuer en ligne grâce à des outils numériques de type « tableau blanc » sur lequel vous pouvez charger les supports ou partager les liens des vidéos ou podcasts. Les participants et participantes déambule sur le tableau entre les différents supports. Starting-Block vous propose « Mixed » (gratuit et accessible). Vous pouvez nous contacter à info@starting-block.org si vous souhaitez avoir plus d'informations, nous pouvons vous accompagner dans la digitalisation de cet outil.

Walking gallery développement durable

Définition officielle	Vision entrepreneuriale	critique	Etat du monde
Déf onu	Vidéo « 2minutes pour comprendre le développement durable » bic	Chanson PIB développement durable révision bas SES Fabien SES	Chiffres fous sur l'état de notre planète https://www.bfmtv.com/mediaplayer/video/ces-7-chiffres-fous-et-effrayants-sur-l-etat-de-notre-planete-1002619.html
		UVEP la décroissance ou les limites du PIB	Température giec
			Dessins de presse
			Le monde comprendre le changement climatique

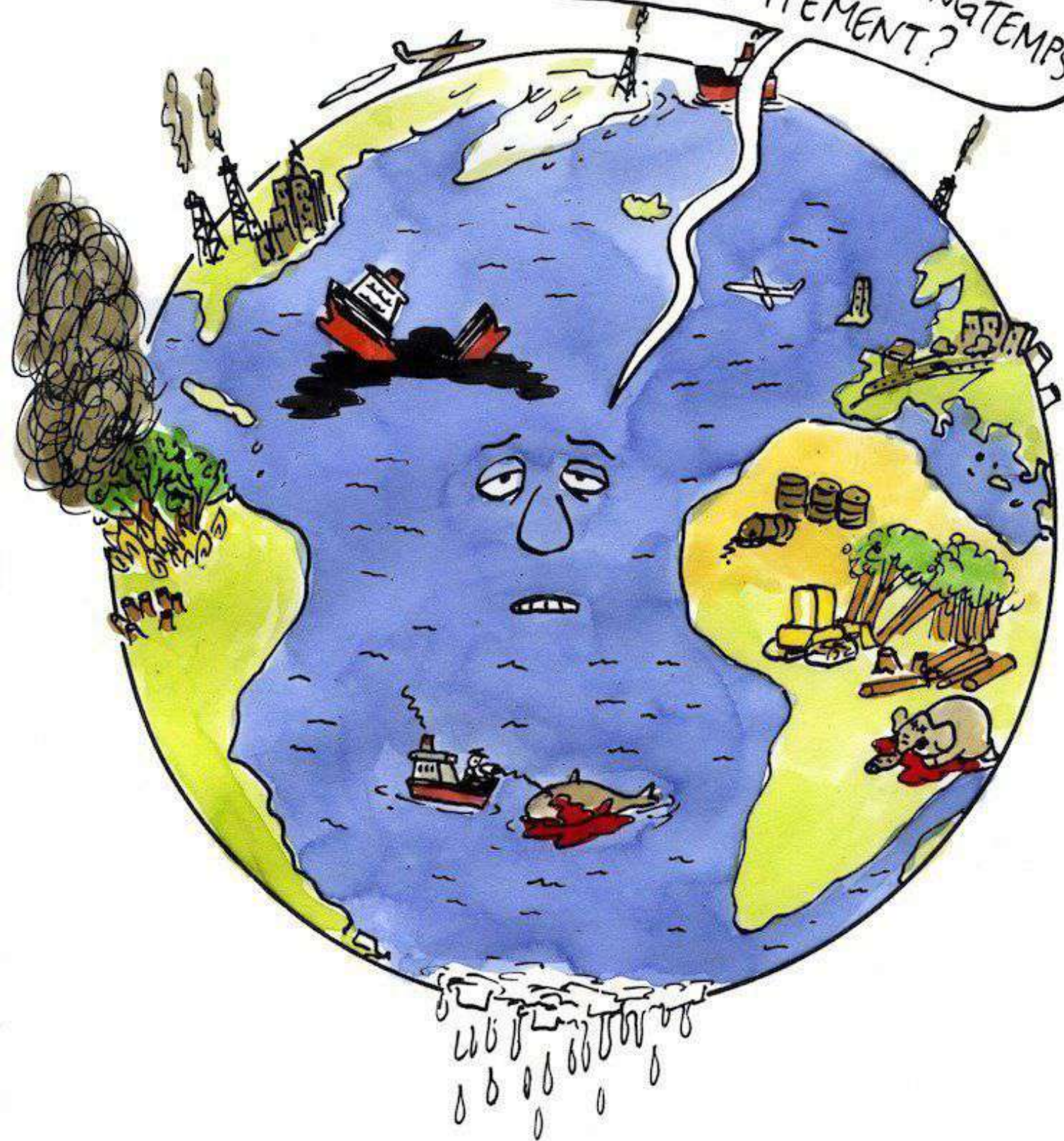
En effet, parmi toutes les espèces de plantes, d'amphibiens, de reptiles, d'oiseaux et de mammifères ayant disparu depuis l'an 1 500 apr. J.-C., 75 % ont été victimes de surexploitation ou d'activités agricoles ou des deux. - rapport planète vivante WWF

P10 et 11 rapport planète vivante sur l'empreinte écologique



Urtikan.net

IL VA DURER ENCORE LONGTEMPS
LEUR DÉVELOPPEMENT?



LE CHANGEMENT CLIMATIQUE VA AUGMENTER LA PAUVRETÉ DANS LE MONDE



MAIS VOUS EN FAITES PAS,
LA MONTÉE DES EAUX VA
CACHER LA MISÈRE

G20 OSAKA SUMMIT
2019



GIEC : CE QU'IL FAUT RETENIR

«L'océan et la cryosphère face au changement climatique»

D'ICI 2100	Dans le meilleur scénario (moins de 2°C)	Dans le pire scénario (bien au-delà de 2°C)
Le permafrost* perdra	25% de sa surface 	70% de sa surface
Le niveau des océans montera	de 30 à 60 cm 	jusqu'à 1,10 m
Les océans perdront	4% de leur biomasse 	15% de leur biomasse



Les petits glaciers perdront **80%** de leur masse en 2100



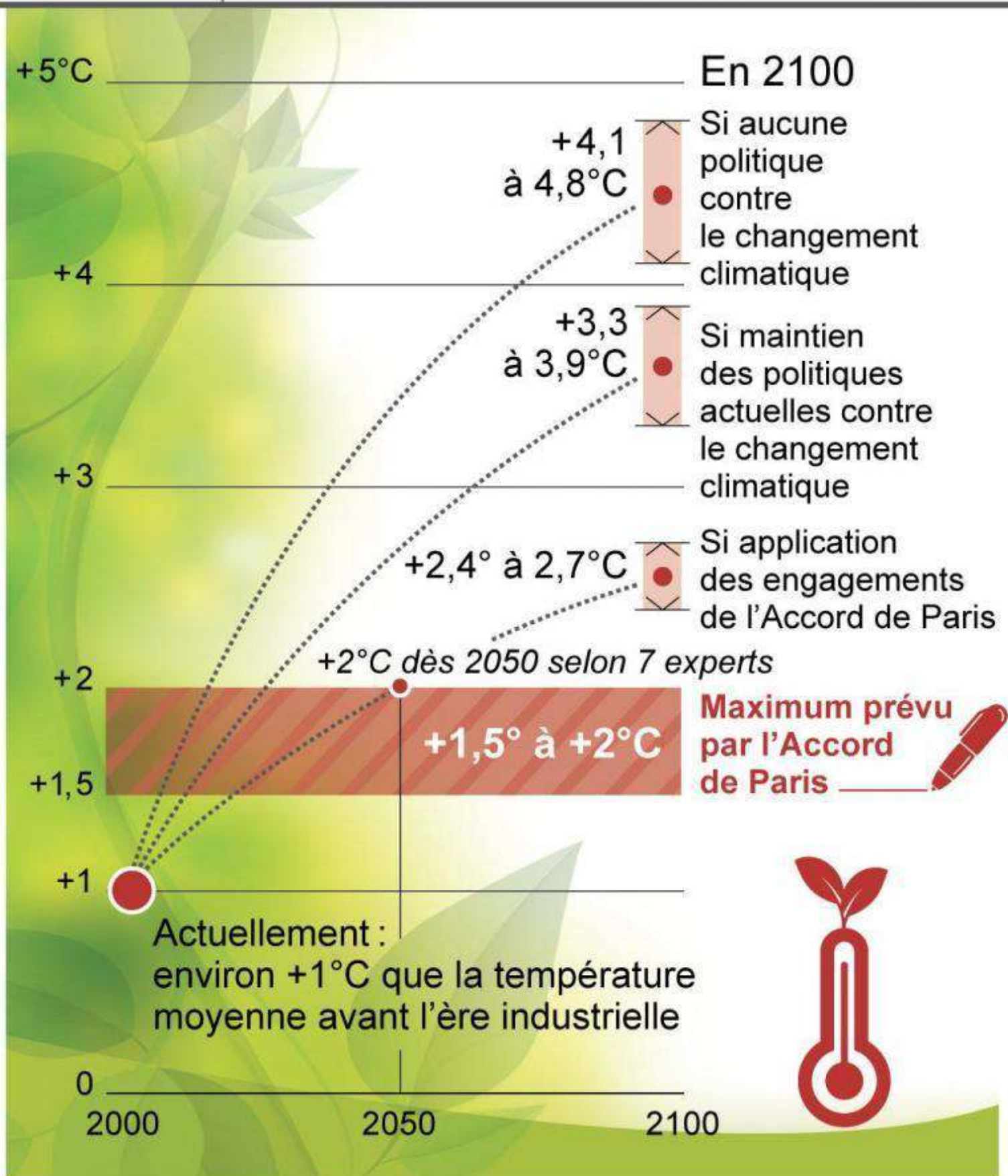
D'ici 2050, plus d'**1 milliard** de personnes pourraient vivre sur des zones côtières potentiellement inondables.

Si le niveau de l'eau montait de 1 mètre, cela pourrait causer la disparition de...



*couche du sol terrestre qui reste gelée en permanence

Source : "Special Report on the Ocean and Cryosphere In a Changing Climate" (GIEC)



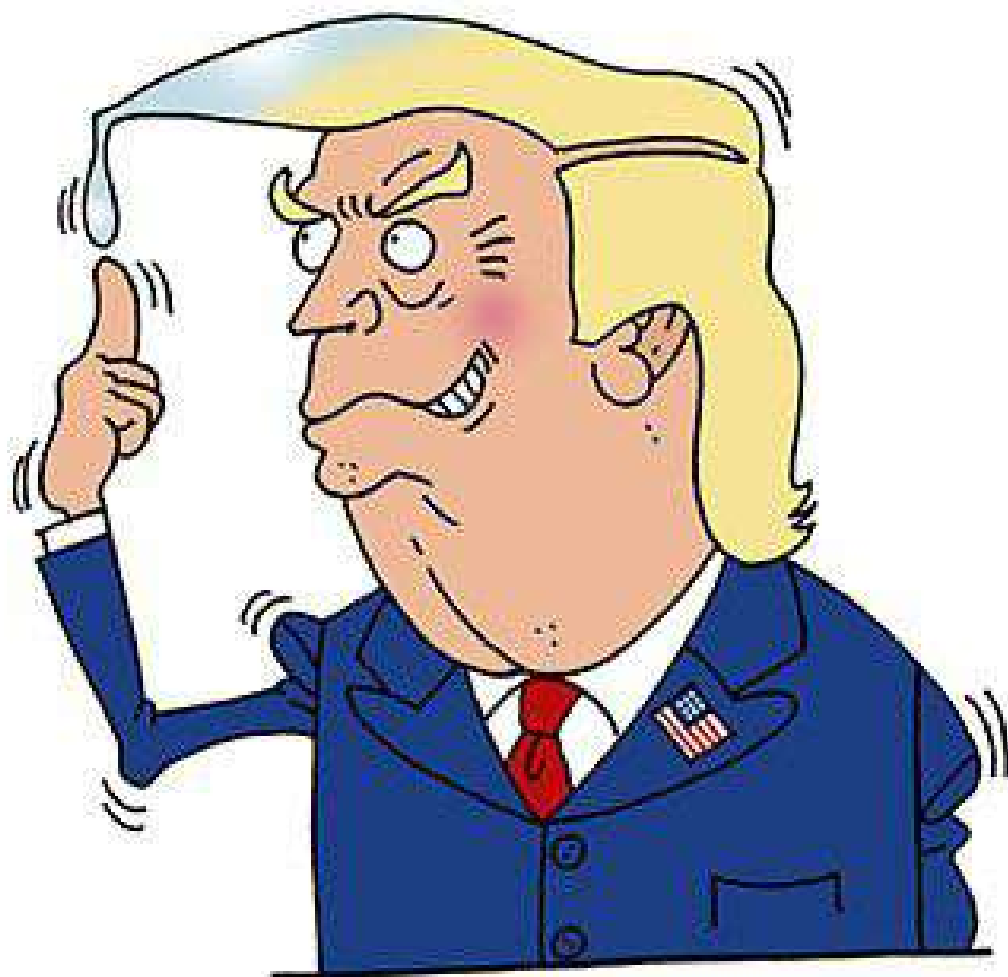


CLIMAT

VAGUE DE FROID RECORD AU NORD DES ÉTATS-UNIS

ALORS
IL EST OÙ
VOTRE
RÉCHAUFFEMENT
CLIMATIQUE ?!

...



Chanson PIB Croissance Economique et Environnement – Fabien SES



https://youtu.be/iM_WUUIP1O8

Deux minutes pour comprendre le développement durable – BIC Group Official



https://youtu.be/VAPfpaTwp_A

Ces 7 chiffres fous (et effrayants) sur l'état de notre planète – BFMTV



https://www.bfmtv.com/environnement/climat/ces-7-chiffres-fous-et-effrayants-sur-l-etat-de-notre-planete_VN-201711140098.html